

LEGENDA

CLASSI DI FATTIBILITA'

CLASSE 2	CLASSE 3	CLASSE 4
Fattibilità con modeste limitazioni	Fattibilità con consistenti limitazioni	Fattibilità con gravi limitazioni
2a	3a	4a
2b	3a-3c	4a-4b
2b-2c	3b	4a-4c
2b-2c-2d	3b-3c	4b
2b-2d	3c	4c
2c	3c-3d	4c
2c-2d	3d	
2d		
2e		

Fasce PAI

- Fascia A
- Fascia B
- Fascia C

..... Fascia B di progetto

□ Confine comunale

Quadro sinottico riepilogativo di consultazione

Classe di fattibilità	Ambito territoriale/Vincolo all'uso del territorio	Norme geologiche di Piano
2a	Uello fondamentale della pianura	Scheda n. 1
2b	Fascia C del PAI	Scheda n. 5
2c	Tessuto urbano consolidato e Porto di Viadaro	Scheda n. 3
2d	Aree ad elevata vulnerabilità litologica	Scheda n. 2
2e	Aree a rischio sismico ex PGRA (pericolosità media)	Scheda n. 7
3a	Terreni geotecnicamente scadenti nel primo sottosuolo	Scheda n. 4
3b	Fascia B del PAI	Scheda n. 5
3c	Siti contaminati ed aree con impianti di smaltimento rifiuti	Scheda n. 6
3d	Aree a rischio sismico ex PGRA (pericolosità elevata)	Scheda n. 7
4a	Laghi, specchi e corsi d'acqua	Scheda n. 8
4b	Fascia A del PAI	Scheda n. 5
4c	Area di laminazione della Fossa Magistrale	Scheda n. 9

CORRELAZIONI CON LA CARTA DI PERICOLOSITÀ SISMICA LOCALE
 (cfr. Locomenti "Relazione Geologica Generale", Fig. 6 "Norme Geologiche di Piano")

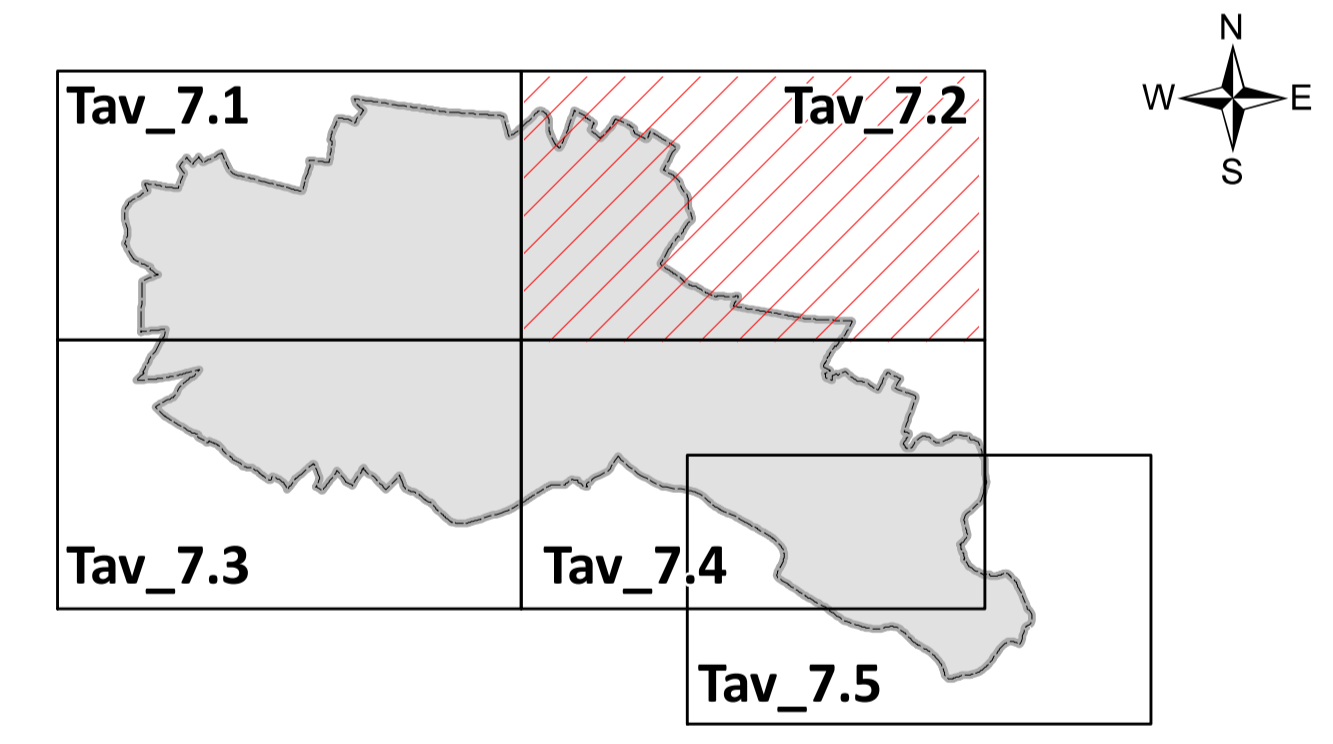
Comune di Mantova = zona sismica 3 ai sensi della D.G.R. n. XV2129 dell'11 luglio 2014

L'analisi di secondo livello, basata sull'effettuazione di prove sismiche a rifrazione, è stata concentrata nelle zone PSL Z2a (Zone di fondovalle e di pianura con presenza di depositi alluvionali e/o fluvo-glaciali granulari e/o coesivi).

Le indagini hanno documentato la presenza delle categorie di suolo B e C ai sensi del D.M. 17 gennaio 2018, per le quali si sono ottenuti i seguenti risultati:

- Intervallo di periodo 0,1-0,5 s (strutture relativamente basse, fino a 5 piani in elevazione)
 Fattori di Amplificazione calcolati > Fattori di soglia comunale: lo spettro secondo normativa risulta ovunque sufficiente e tale da rassicurare l'effettiva amplificazione di sito. In caso di progettazione di nuove costruzioni non saranno richiesti approfondimenti di terzo livello ovvero modifiche dello spettro di norma per una data categoria di suolo, fermi restando gli altri obblighi fissati dal D.M. 17 gennaio 2018.
- Intervallo di periodo 0,5-1,5 s (strutture più alte)
 Fattori di Amplificazione calcolati < Fattori di soglia comunale: lo spettro secondo normativa risulta ovunque sufficiente e tale da rassicurare l'effettiva amplificazione di sito. In caso di progettazione di nuove costruzioni non saranno richiesti approfondimenti di terzo livello ovvero modifiche dello spettro di norma per una data categoria di suolo, fermi restando gli altri obblighi fissati dal D.M. 17 gennaio 2018.

Il terzo livello di approfondimento dovrà essere posto in atto anche per eventuali costruzioni in programma nelle zone PSL Z2 (Zone di fondazione saturi particolarmente scadenti (Z2a), Zone con depositi granulari fini saturi (Z2b)) identificate nella Carta di Pericolosità Sismica Locale (Fig. 6 del documento "Relazione Geologica Generale").



REGIONE LOMBARDA
 PROVINCIA DI MANTOVA
COMUNE DI MANTOVA

SETTORE TERRITORIO E AMBIENTE

STUDIO GEOLOGICO-TECNICO
 (ai sensi della L.R. n. 12 dell'11 marzo 2005 e della D.G.R. n. IX2616 del 30 novembre 2011)
 Elaborato integrato a seguito di osservazione agli elaborati adottati con D.C.C. n. 40/2024

Tavola 7.2
**CARTA DELLA FATTIBILITA' GEOLOGICA
 PER LE AZIONI DI PIANO**
 scala 1:5.000

Committente:
COMUNE DI MANTOVA
 SETTORE TERRITORIO E AMBIENTE
 Via Roma, 39 - 46100 Mantova

Il Tecnico incaricato:
ATLANTIDE STUDIO
 DI DOTT. GIORGIO LA MARCA
 Consulenze Geologiche e Ambientali
 Via Cromwell, 11 - 46042 Casola degli Sperti (MN)
 Tel. / Fax: 0376 637806

Collaboratori:
 Dott. Geologo Alberto Baracco
 Via dell'Industria, 4 - 46033 Castel d'Asti (MN)
 Dott. Geologo Alberto Carradini
 Via Gandolfo, 7 - 46100 Mantova

Aprile 2025