

LEGENDA

CLASSI DI FATTIBILITA'

CLASSE 2	CLASSE 3	CLASSE 4
Fattibilità con modeste limitazioni	Fattibilità con consistenti limitazioni	Fattibilità con gravi limitazioni
2a	3a	4a
2b	3a-3c	4a-4b
2b-2c	3b	4a-4c
2b-2c-2d	3b-3c	4b
2b-2d	3c	4c
2c	3c-3d	4c
2c-2d	3d	
2d		
2e		

Fasce PAI

- Fascia A
- Fascia B
- Fascia C

..... Fascia B di progetto

□ Confine comunale

Quadro sinottico neoplagivo di consultazione

Classe di fattibilità	Ambito territoriale/Vincolo all'uso del territorio	Norme geologiche di Piano
2a	Livello fondamentale della pianura	Scheda n. 1
2b	Fascia C del PAI	Scheda n. 5
2c	Tessuto urbano consolidato e Porto di Viadaro	Scheda n. 3
2d	Aree ad elevata vulnerabilità litologica	Scheda n. 2
2e	Aree a rischio idraulico ex PGRI (pericolosità elevata)	Scheda n. 7
3a	Terreni geotecnicamente scadenti nel primo sottosuolo	Scheda n. 4
3b	Fascia B del PAI	Scheda n. 5
3c	Siti contaminati ed aree con impianti di smaltimento rifiuti	Scheda n. 6
3d	Aree a rischio idraulico ex PGRI (pericolosità elevata)	Scheda n. 7
4a	Laghi, specchi e corsi d'acqua	Scheda n. 8
4b	Fascia A del PAI	Scheda n. 5
4c	Area di lammazione della Fossa Magistrale	Scheda n. 9

CORRELAZIONI CON LA CARTA DI PERICOLOSITÀ SISMICA LOCALE
(cfr. i documenti "Relazione Geologica Generale, Fig. 6" e "Norme Geologiche di Piano")

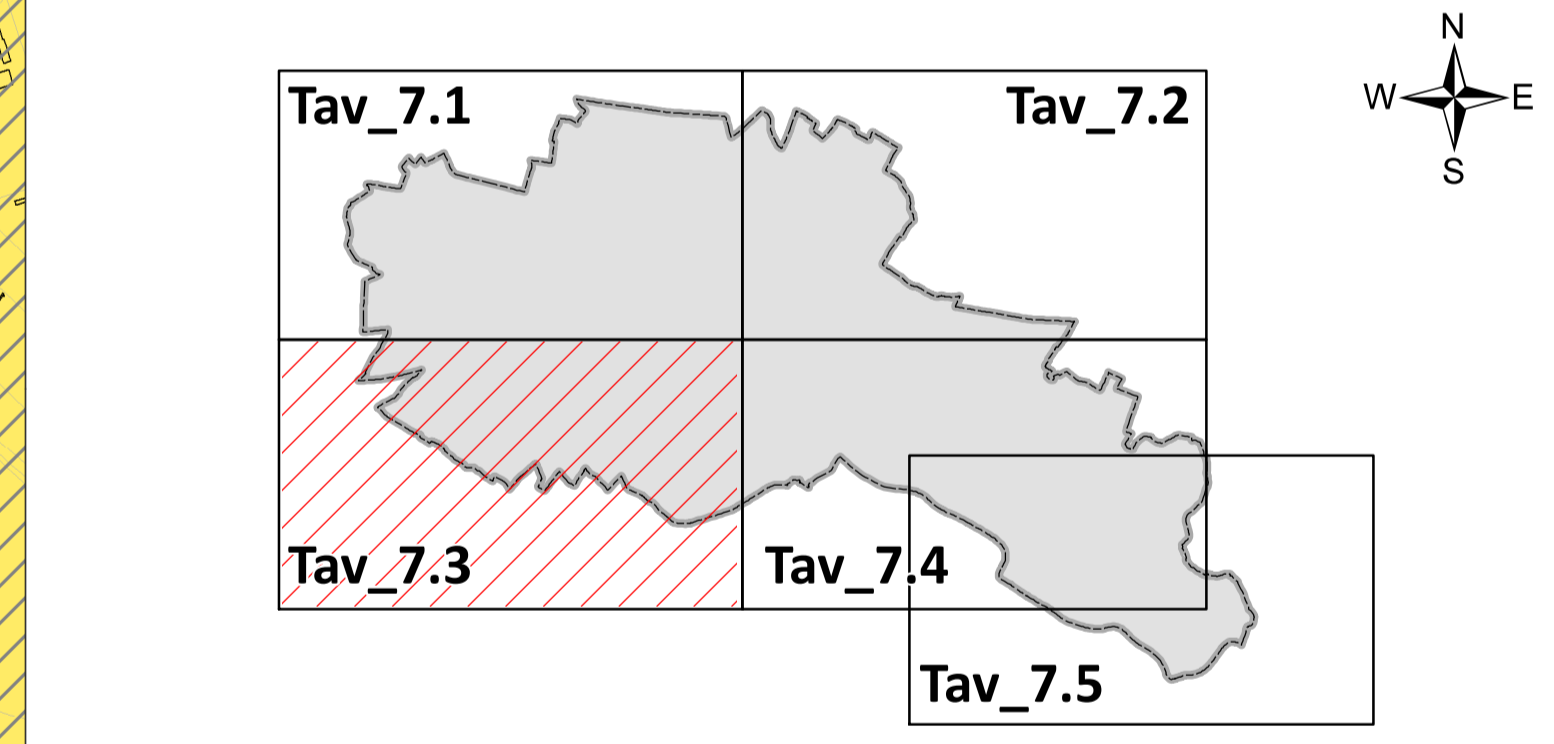
Comune di Mantova = zona sismica 3 ai sensi della D.G.R. n. XV2129 dell'11 luglio 2014

L'analisi di secondo livello, basata sull'effettuazione di prove sismiche a rifrazione, è stata concentrata nelle zone PSL Z24 (Zone di fondovalle e di pianura con presenza di depositi alluvionali e/o fluvio-glaciali granulari e/o coesivi).

Le indagini hanno documentato la presenza delle categorie di suolo B e C ai sensi del D.M. 17 gennaio 2018, per le quali si sono ottenuti i seguenti risultati:

- Intervallo di periodo 0,1-0,5 s (strutture relativamente basse, fino a 5 piani in elevazione): Fattori di Amplificazione calcolati > Fattori di soglia comunale: lo spettro secondo normativa risulta insufficiente a tenere in considerazione la reale amplificazione di sito. La progettazione di nuove costruzioni dovrà pertanto essere supportata da un'analisi sismica di terzo livello o, in alternativa, utilizzare lo spettro di norma caratteristico della categoria di suolo superiore secondo la classificazione stabilita dal D.M. 17 gennaio 2018.
- Intervallo di periodo 0,5-1,5 s (strutture più alte): Fattori di Amplificazione calcolati < Fattori di soglia comunale: lo spettro secondo normativa risulta ovunque sufficiente e tale da rassicurare l'effettiva amplificazione di sito. In caso di progettazione di nuove costruzioni non saranno richiesti approfondimenti di terzo livello ovvero modifiche dello spettro di norma per una data categoria di suolo, fermi restando gli altri obblighi fissati dal D.M. 17 gennaio 2018.

Il terzo livello di approfondimento dovrà essere posto in atto anche per eventuali costruzioni in programma nelle zone PSL Z2 (Zone con terreni di fondazione saturi particolarmente scadenti (Z2a), Zone con depositi granulari fini saturi (Z2b)) identificate nella Carta di Pericolosità Sismica Locale (Fig. 6 del documento "Relazione Geologica Generale").



REGIONE LOMBARDIA
PROVINCIA DI MANTOVA
COMUNE DI MANTOVA

SETTORE TERRITORIO E AMBIENTE

STUDIO GEOLOGICO-TECNICO
(ai sensi della L.R. n. 12 dell'11 marzo 2005 e della D.G.R. n. IX2616 del 30 novembre 2011)

Elaborato adeguato alle prescrizioni di Regione Lombardia (parere prot. 125985 del 14.12.2022)

Tavola 7.3
CARTA DELLA FATTIBILITA' GEOLOGICA PER LE AZIONI DI PIANO
scala 1:5.000

Committente:
COMUNE DI MANTOVA
SETTORE TERRITORIO E AMBIENTE
Via Roma, 39 - 46100 Mantova

Il Tecnico incaricato:
ATLANTIDE STUDIO
di DOTT. GIORGIO LA MARCA
Consulenze Geologiche e Ambientali
Via Cromwell, 11 - 46013 Castel (MN)
Tel./ Fax 0376 657806

Collaboratori:
Dott. Geologo Alberto Baracchi
Via dell'Industria, 4 - 46013 Castel (MN)
Dott. Geologo Alberto Carradini
Via Garibaldi, 7 - 46100 Mantova

Giugno 2023